

# **Scéim na Roinne Talmhaíochta agus Bia**

**2006 - 2009**

**faoi Alt 11**

**d'Acht na dTeangacha Oifigiúla 2003**



THE DEPARTMENT OF  
**AGRICULTURE & FOOD**  
AN ROINN TALMHAÍOCHTA AGUS BIA

## *An Clár*

### **Réamhrá & Cúlra**

#### **Caibidil 1 – An Roinn**

- 1.1 Forléargas ar an Roinn Talmhaíochta agus Bia
- 1.2 Custaiméirí agus Cliant
- 1.3 Limistéir Feidhme na Roinne

#### **Caibidil 2 – Feabhas ar Sheirbhísí a sholáthrófar go dátheangach**

- 2.1 Cúlra
- 2.2 Gnéithe na Scéime
- 2.3 Earcaíocht na Socrúchán
- 2.4 Oilíúint agus Forbairt
- 2.5 Cumas Gaeilge na Roinne a fheabhsú

#### **Caibidil 3 – Monatóireacht agus Athbhreithniú**

- 3.1 Monatóireacht agus Athbhreithniú

#### **Caibidil 4 – Poibliú na Scéime Comhaontaithe**

- 4.1 Poibliú na Scéime Comhaontaithe

#### **Aguisín 1 – Achoimre ar na Seirbhísí/Gníomaíochtaí a sholáthraíonn an Roinn**

A-Z Seirbhísí na Roinne  
Oifigí Áitiúla na Roinne  
Saotharlanna agus Stáisiúin Allamuigh

#### **Aguisín 2 – Torthaí an tSuirbhé ar Ghaeilge**

## **Réamhrá & Cúlra**

D'ullmhaigh an Roinn Talmhaíochta agus Bia an scéim seo de bhun Alt 11 d'Acht na dteangacha Oifigiúla 2003 (an tAcht). Foráiltear le hAlt 11 go ndéanfaidh comhlachtaí poiblí Scéim Reachtúil a ullmhú ina mbeidh mionchuntas ar na seirbhísí a sholáthróidh siad

- trí mheán na Gaeilge
- trí mheán an Bhéarla, agus
- trí mheán na Gaeilge agus an Bhéarla

agus ar na bearta a ghlacfar lena chinntiú go ndéanfar aon seirbhísí nach soláthraíonn an comhlacht trí mheán na Gaeilge a sholáthar amhlaidh laistigh de fhráma ama comhaontaithe.

## **Treoirínte maidir le Scéim a Ullmhú**

Dréachtaíodh an scéim seo de réir treoirínte a d'ullmhaigh an Roinn Gnóthaí Pobail, Tuaithe agus Gaeltachta. Rinneadh na treoirínte sin a ullmhú i gcomhar le Grúpa Oibre Idir-Rannach ina raibh ionadaithe ón Roinn seo.

D'fhoilsigh an Roinn fógra sna páipéir náisiúnta ar 7 Nollaig, 2004 ag lorg aighneachtaí ó pháirtithe leasmhara i ndáil le hullmhú dréacht-Scéime. Fuarthas roinnt bheag aighneachtaí atá ar fáil ar shuíomh idirlín na Roinne [www.agriculture.gov.ie](http://www.agriculture.gov.ie)

Tugadh aird sa scéim, *inter alia*, ar na haighneachtaí seo mar aon leis na tuairimí a thug baill foirne sa Roinn.

## **Ábhar na Scéime Teanga**

Chuidigh Grúpa Oibre Idir-Rannach de chuid na Roinne ina raibh ionadaithe ó phríomhlimistéir feidhme na Roinne leis an scéim a dhréachtú. Is ar Cheann na Rannán a bheidh freagracht ó thaobh monatóireacht agus athbhreithniú a dhéanamh ar an scéim. Beartaíodh go gcuirfear tuarascálacha ar fhorfheidhmiú an Phlean faoi bhráid an Choiste Chomhairligh Bhainistíochta (CCB) ar bhonn rialta.

Tá gealltanais sa Scéim go ndéanfar measúnú ar bhonn leanúnach ar leibhéal an éilimh ar sheirbhísí trí mheán na Gaeilge lena chinntiú go ndéanann an Roinn a dícheall freastal ar an éileamh ar bhealach réadúil pleanáilte comhleanúach inrochtana.

## **Tosach na Scéime**

Tá an Scéim seo daingnithe ag an Aire Gnóthaí Pobail, Tuaithe agus Gaeltachta. Cuirfear tús leis an Scéim le héifeacht ó 1 Meitheamh, 2006 agus beidh sí i bhfeidhm ar feadh tréimhse 3 bliana ón dáta sin, nó go dtí go mbeidh scéim nua daingnithe ag an Aire de bhun Alt 15, cibé acu is déanaí.

## Caibidil 1

### An Roinn

#### **1.1 Forléargas ar an Roinn Talmhaíochta agus Bia**

Oibríonn os cionn 4,500 ball foirne sa Roinn, agus tá 75% díobh ag obair taobh amuigh de Bhaile Átha Cliath ag leibhéal réigiúnach, contae agus áitiúil.

I 2001 cuireadh struchtúr úr i bhfeidhm sa Roinn chun solúbthacht eagrúcháin agus inniúlacht a fheabhsú. Tá 4 ghrúpa sa struchtúr seo. Tá 11 aonad i ngach grúpa agus tá ball den Choiste Comhairleach Bainistíochta i gceannas ar gach ceann acu. Chomh maith leis sin, tá 65 rannán ann agus Ceann Rannáin i gceannas ar gach rannán. Tá os cionn 4,500 ball foirne sa Roinn a oibríonn i 70 áit éagsúil ar fud na tíre ar tuairim agus 250 scéim agus seirbhís. Ba chóir a thabhairt faoi deara fosta go bhfuil 85 grád éagsúil laistigh den Roinn, rud a léiríonn an réimse fairsing seirbhísí agus gníomhaíochtaí a thagann faoi réimse freagrachta na Roinne, agus na scileanna éagsúla atá de dhíth.

Tugtar aird faoi leith ar Sheirbhís ar Ardchaighdeán do Chustaiméirí agus an 65 Plean Gnó de chuid na Roinne á n-ullmhú. Déantar a chinntiú dá réir sin go mbíonn baill foirne ag gach leibhéal na heagraíochta ag obair chun seirbhís a chur ar fáil dár gcustaiméirí uile a bheidh ábhartha agus inrochtana agus a dhéanfaidh freastal ar riachtanais ghrúpaí áirithe custaiméirí de réir na reachtaíochta comhionannais.

#### **1.2 Custaiméirí agus Cliaint**

Is cuid an-tábhachtach dár mbonn custaiméirí iad feirmeoirí agus an tionscal bia agus déanann a n-eagraíochtaí ionadaíocht ghníomhach thar a gceann. Tá bearta déanta ag an Roinn le blianta beaga anuas maidir leis an slí ina ndéanann páirtithe leasmhara a dtuairimí ar pholasaithe agus ar chleachtais a thagann faoi réimse freagrachta na Roinne a chur in iúl a fheabhsú (m.sh., leasanna tomhaltóirí, eagraíochtaí leasa ainmhithe, srl.)

Cuimsíonn an cur chuige atá againn chun déileáil le custaiméirí réimse fairsing tionscnamh agus tá an cur chuige sin leagtha amach i roinnt pleananna gníomhaíochta agus doiciméad polasaí. Is é ár mbunchuspóir mar Roinn, mar a chuirtear in iúl inár bPlean Straitéiseach:

*Earnáil agra-bhia iomaíoch atá dírithe ar chustaiméirí a chur chun cinn ar bhonn inbhuanaithe, agus cur leis an eacnamaíocht agus leis an tsochaí faoin tuath.*

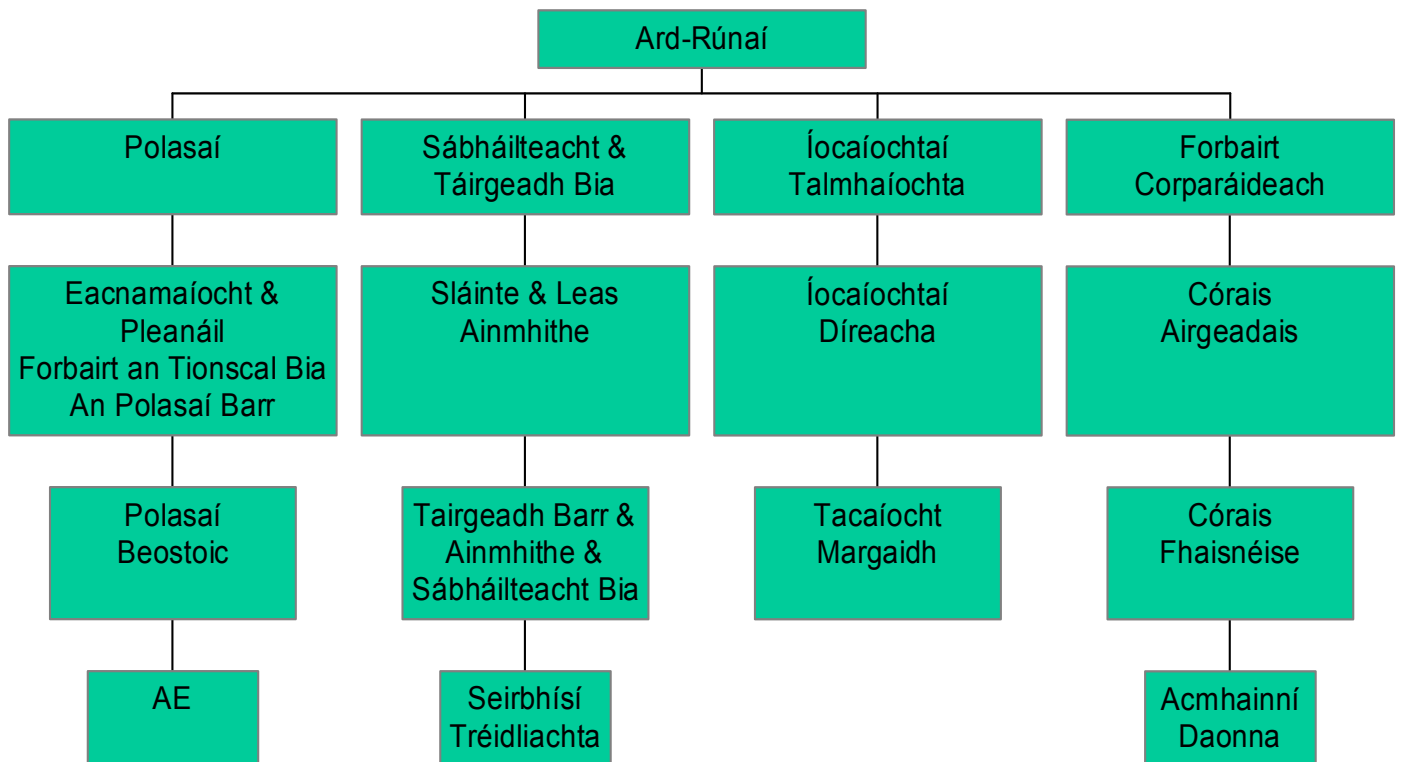
Cuireann an Roinn réimse fairsing seirbhísí ar fáil mar atá:

- an earnáil agra-bhia a chur chun cinn agus tacaíocht a thabhairt do mhargaíocht táirgí agra-bhia
- an earnáil a fhorbairt (foraoiseacht san áireamh)
- ionadaíocht a dhéanamh thar cheann na hÉireann ag fóraim idirnáisiúnta maidir le nithe a bhaineann le talmhaíocht agus le bia
- íocaíochtaí a dhéanamh le feirmeoirí
- bearta a dhéanamh chun tacú leis an mhargadh

- sláinte agus leas ainmhithe a chur chun cinn
- bearta a dhéanamh maidir le táirgeadh barr
- forbairt tuaithe
- cosaint custaiméirí / sábháilteacht bia
- seirbhísí cigireachta a chur ar fáil i réimsí gníomhaíochta éagsúla
- feidhmeanna tréidliachta, (áiseanna saotharlainne san áireamh)
- ceadúnúcháin, rialacháin, forfheidhmithe agus imscrúdaithe a chomhlíonadh i réimsí feidhme éagsúla maidir le táirgeadh agus próiseáil talmhaíochta.

### 1.3 Limistéir Feidhme na Roinne

Cuimsíonn struchtúr na Roinne 4 ghrúpa - Polasaí; Sábháilteacht agus Táirgeadh Bia; Íocaíochtaí Talmhaíochta agus Forbairt Corparáideach ina bhfuil 11 aonad, faoi mar a léiríonn an léaráid seo a leanas:



Tá freagrachtaí ag cuid mhór de na baill foirne sa Roinn a dhéanann trasnú ar limistéir Rannán agus is gné thábhachtach de go leor de na limistéir oibre é an comhoibriú idirdhisciplíneach. Mar sin de, tá gá le meicníochtaí comhordaithe faoi leith chun feidhmiú éifeachtach na ngrúpaí a chothabháil. Déanann cuid mhór de na saincheisteanna a thagann chun cinn trasnú ar na limistéir feidhme éagsúla agus éilíonn siad comhordú ar fud na Roinne.

## Caibidil 2

### *Feabhas ar sheirbhísí a sholáthrófar go dátheangach- An Chéad Scéim*

#### **2.1 Cúlra**

Cuirfidh an Roinn Scéim beart i bhfeidhm chun seirbhísí a sholáthar trí mheán na Gaeilge de réir Acht na dTeangacha Oifigiúla 2003. Níl foráil ghinearálta déanta ag an Roinn go dtí seo chun seirbhísí a sholáthar trí mheán na Gaeilge, toisc gur beag an t-éileamh a bhí ar sheirbhísí trí mheán na Gaeilge. Cé go gcuireann roinnt foirne a bhfuil cumas pearsanta acu sa teanga seirbhísí ar fáil trí Ghaeilge, níl socrúithe foirmiúla ar bith ann. Caithfear a rá fosta, nach bhfuil cumas forleathan i labhairt agus i scríobh na Gaeilge i measc bhaill foirne na Roinne, rud atá amhlaidh i gcuid mhór Ranna. Rinne an Rannán Gnóthaí Corparáideacha suirbhé níos luaithe sa bhliain, d'fhonn measúnú a dhéanamh ar leibhéal cumais na Gaeilge agus, dá réir sin, riachtanais oiliúna na Roinne. Tá torthaí an tsuirbhé seo ceangailte le hAguisín 2.

Tá an Roinn tiomanta, i gcúrsa na Scéime seo nó aon scéim eile amach anseo, a cumas féin agus rochtain do chustaiméirí a fheabhsú maidir leis seo. Is tionscadal fadtréimhseach é seo toisc réimse freagrachta fairsing casta a bheith ag an Roinn. Déantar os cionn €3b a íoc in aghaidh na bliana agus íocfar €1.3b de sin leis an Íocaíocht Shingil úr amháin. Tá sé tábhachtach nach ndéanfar an tseirbhís phroifisiúnta a sholáthraíonn na baill foirne agus lena mbíonn cliaint na Roinne ag súil, thar réimse fairsing limistéar freagrachta/ gníomhaíochta, a chur i mbaol trí bheith ag iarraidh Scéim a bheadh ró-luathbheartach, aindréimeach agus neamhbhreithnithe a chur i bhfeidhm. Tá sé tábhachtach fosta go dtabharfar san áireamh go mbeidh ar bhaill foirne úra a thagann isteach sa Roinn de bharr díláraithe eolas a chur ar an Roinn chomh maith le feabhas a chur ar a gcumas Gaeilge, in éineacht leis na baill foirne atá ann cheana. Mar sin de, déanfar an tionscadal ar fad atá de dhíth chun freastal a dhéanamh ar riachtanais Acht na dTeangacha Oifigiúla a chur chun cinn de réir a chéile.

#### **2.2 Gnéithe na Scéime**

- Soláthróidh an Roinn seirbhísí fáiltithe, both ríomhaireachta agus freagartha gutháin trí Ghaeilge inár oifigí réigiúnacha agus áitiúla. Beidh rolladh amach ann faoi dheireadh mhí na Bealtaine, 2009 (le tús áite láithreach tugtha dár n-oifigí a fhreastalaíonn ar na seacht réigiún Gaeltachta).
- Níl mionsonraí na scéimeanna ar fáil i nGaeilge ar shuíomh idirlín na Roinne faoi láthair. Mar a thabharfar scéimeanna/seirbhísí úra isteach, soláthróidh an Roinn mionsonraí achoimrithe ar dtús ar shuíomh idirlín i nGaeilge agus i mBéarla araon, d'fhonn téacsanna go hiomlán dátheangach a chur ar fáil thar thréimse an Phlean.
- Ní sholáthraíonn an Roinn seirbhís dhátheangach ar líne do chustaiméirí faoi láthair ach déanfar socrúithe i gcaitheamh na scéime sa dóigh go mbeidh gach córas láithreánbhunaithe ar líne ar fáil go dátheangach do chustaiméirí.
- Bunóidh an Roinn seoladh r-phoist ghéineasaigh le haghaidh fiosruithe 'as Gaeilge' trína Seirbhísí do Chustaiméirí/Aonaid TF.

- Níl oifigí ag an Roinn atá suite i gceantar Gaeltachta. Mar thionscadal píolótach, faoi dheireadh 2006 soláthróidh an Roinn deis do chustaiméirí in Oifigí Áitiúla a fhreastalaíonn ar na réigiúin Ghaeltachta i nGaillimh (oifig i gCathair na Gaillimhe) agus Ciarraí (oifig i dTrá Lí) chun a ngnó a dhéanamh trí Ghaeilge maidir le scéimeanna agus seirbhísí is mó a bhainfeadh le cainteoirí Gaeilge i ndobharcheantair oifigí den sórt seo.
- Faoi dheireadh 2006, sainaitheoidh an Roinn na foirmeacha /scéimeanna seo is mó a bhainfeadh le custaiméirí i gceantair le cainteoirí Gaeilge. Déanfaidh an Roinn socrú d'aistriú an doiciméadaithe chuí.
- Bunóidh an Roinn Aonad do Theanga na Gaeilge, nach déanaí ná Meitheamh 2006, le foireann agus acmhainní oiriúnacha chun cuidiú lena cur i bhfeidhm agus chun tacú le feabhsú agus seachadhadh seirbhísí áirithe trí Ghaeilge i / le haonaid eile na Roinne.
- Ar feitheamh bunaithe d'Aonad do Theanga na Gaeilge laistigh den Roinn, tá an Roinn bainteach i seirbhísí aistriúcháin sheachtracha d'fhonn riachtanais aistriúcháin a thacú.
- Ag féachaint do chineál ár bPreaseisiúintí, cinnteoidh an Roinn go n-eiseofar 20% dár bPreaseisiúintí i mBéarla agus i nGaeilge araon do na páipéir sin a dteastaíonn siad uathu faoi dheireadh na scéime.

### **2.3 Earcaíocht agus Socrúchán**

Comhlíonfaidh an Rannóg Phearsanra na bearta seo a leanas lena chinntiú go ndéanfar, líon oiriúnach ball foirne a bhfuil ardchumas Gaeilge acu a earcú agus a choinneáil laistigh den Roinn

- Baill foirne a bhfuil cumas Gaeilge acu, idir scríofa agus labhartha, a chur in áiteanna cuí ar fud na Roinne.
- Mar chuid dá pholasaí earcaíochta, sa chás nach bhfuil daoine oiriúnacha le fáil ag comórtais ghinearálta ar leibhéal Iontrála, féadfaidh an Roinn, i gcomhar leis an tSeirbhís um Cheapacháin Phoiblí, comórtais a fhógairt go poiblí chun baill foirne a fháil a oibreoidh trí mheán na Gaeilge.
- Déanfar athbhreithniú ar an pholasaí earcaíochta maidir le cumas Gaeilge (idir scríofa agus labhartha) a bheith riachtanach do postanna san Aonad Gaeilge.

### **2.4 Oiliúint agus Forbairt**

Tá gealltanais leanúnach ann oiliúint agus forbairt chuí a sholáthar don fhoireann ar fad chun freastal a dhéanamh ar riachtanais ár gcustaiméirí agus cumas na foirne a fhorbairt le linn dóibh bheith ag obair sa Roinn.

Déanfaidh an tAonad Oiliúna/An tAonad Phearsanra (agus Ranna tacaíochta eile, de réir mar is cuí) na bearta seo a leanas a chur i bhfeidhm:-

- Béim a chur ar fheasacht teanga (agus béim faoi leith a chur ar chomhlíonadh an Phlean) i seimineáir fhoirne agus ar chúrsaí oiliúna ionductúcháin agus

Seirbhísí Custaiméirí, lena chinntiú go dtuigeann baill foirne na nithe seo a leanas:

- ❑ Ábhar agus cúlra an pholasaí;
  - ❑ An gá atá le polasaí dátheangach a chur i bhfeidhm;
  - ❑ An éifeacht a bheidh ag an pholasaí ar a gcuid oibre agus an dóigh ar féidir leo cabhair a fháil.
- Spéis a chothú i gcúrsaí oiliúna Gaeilge, mar atá na cúrsaí agus an Scéim Scoláireachta a chuireann Gaelagras ar fáil, agus tacaíocht a thabhairt do na baill foirne a fhreastalaíonn ar na cúrsaí sin.
  - I gcás go gcuirfeadh baill foirne áirithe a mbeadh cumas réasúnta Gaeilge acu, spéis i dtionscnaimh maidir le seirbhísí a chur ar fáil trí mheán na Gaeilge dá mba rud é go ndéanfaí riachtanais oiliúna faoi leith a chomhlíonadh (m.sh., téarmaíocht a bhaineann le cúrsaí gnó i gcoitinne agus saintearmaíocht talmhaíochta). Fiafrófar den fhoireann sin an bhfuil aon duine eile ann a bheadh toilteanach obair a dhéanamh trí mheán na Gaeilge dá gcuirfí oiliúint ar leith ar fáil dóibh.
  - Ag brath ar thoradh an bhirt thuas, déanfaidh an tAonad Oiliúna cláir oiliúna Gaeilge a fhorbairt, i gcomhthéacs na Scéime, a bheith dírithe ar riachtanais Seirbhíse Custaiméirí i rannóga / limistéir oibre éagsúla a bhíonn ag plé le custaiméirí a éilíonn Seirbhís Ghaeilge a sheachadadh ar bhonn duine le duine.
  - Féadfaidh an Roinn an cheist faoi am in ionad a thairiscint d'oifigigh a fhreastalaíonn ar chúrsaí Gaeilge lasmuigh de ghnáthuaireanta oibre a mheas.

## ***2.5 Cumas Gaeilge na Roinne a fheabhsú***

Moltar go gcomhlíonfar na bearta seo a leanas lena chinntiú go ndéanfar cumas Gaeilge na foirne mar aon leis an chumas atá ag an Roinn seirbhísí a chur ar fáil don phobal a fheabhsú le linn thréimhse na Scéime:-

- Déanfaidh an Roinn measúnú ar chumas Gaeilge Fhoireann na Roinne ar dtús. Tabharfar aird ar thorthaí an mheasúnaithe sin nó ar aon mheasúnaithe eile ina dhiaidh sin i ngníomhaíochtaí maidir le cumas teanga laistigh den Roinn a chur chun cinn.
- Cuirfear baill foirne ar an eolas (beidh an t-eolas ar fáil ar eZone fosta) maidir leis an réimse fairsing ranganna Gaeilge atá ar fáil lasmuigh d'uaireanta oifige (m.sh., diplóma tríú leibhéal sa Ghaeilge; Sult; Gael Linn; srl.)
- Cuirfidh an Roinn córas monatóireachta ar bun a dhéanfaidh monatóireacht ar chúrsaí soláthair agus éilimh, maidir le Seirbhísí Gaeilge ar fud na Roinne, chun na limistéir is mó éileamh / tosaíocht a aithint agus iarracht a dhéanamh an soláthar a chur in oiriúint don éileamh ar sheirbhísí áirithe trí mheán na Gaeilge.



- Nuair a bheidh an tAonad Gaeilge bunaithe, cuirfidh sé láithreán speisialta ar bun ar eZone ar a gcuirfear réimse litreacha caighdeánacha ar fáil don fhoireann. Déanfar machnamh fosta ar ghluais focal / téarmaí Gaeilge a d'fhéadfaí a úsáid agus baill foirne ag plé le custaiméirí a chur ar fáil ar eZone fosta.

### Caibidil 3

#### Monatóireacht agus Athbhreithniú

##### 3.1 Monatóireacht agus Athbhreithniú

Déanfaidh Coiste Comhairleach Bainistíochta na Roinne feidhmiú éifeachtach na Scéime a choimeád faoi athbhreithniú. Beidh forfheidhmiú na Scéime mar chuid de phróiseas pleanála gnó na Roinne.

Is iad bainisteoirí líne, a bheidh freagrach as forfheidhmiú na Scéime ina limistéir féin, a dhéanfaidh an fheidhm monatóireachta a chomhlíonadh ar bhonn lá go lá. Tabharfaidh gach limistéar tuairisc don Rúnai Cúnta ábhartha ar bhonn rialta agus déanfar tuairiscí rialta a chur faoi bhráid an CCB. Beidh ról leanúnach ag an Aonad Gaeilge, laistigh de struchtúir Ghnóthaí Corparáideacha, maidir le monatóireacht a dhéanamh ar fhorfheidhmiú an Phlean, tacaíocht a thabhairt dó agus é a chur chun cinn.

### Caibidil 4

#### Poibliú na Scéime Comhaontaithe

##### 4.1 Poibliú na Scéime Comhaontaithe

Déanfar ábhar na Scéime mar aon le gealltanais agus le forálacha na Scéime a phoibliú don phobal i gcoitinne ar na bealaí seo a leanas:-

Preasráiteas

An Scéim a sheoladh go hoifigiúil

Fógraíocht a dhéanamh ar na forálacha

Doiciméid a bhaineann leis an Scéim a scaipeadh chuig gníomhaireachtaí agus comhlachtaí poiblí cuí

Suíomh idirlín

Tá cóip den Scéim curtha ar aghaidh chuig Oifig Choimisióir na dTeangacha Oifigiúla fosta.

## *Aguisín 1*

### **Achoimre ar na Seirbhísí/Gníomhaíochtaí a sholáthraíonn an Roinn**

Is éard atá sa liosta seo a leanas, ná liosta de na réimsí oibre laistigh den Roinn a sholáthraíonn seirbhís ar bhonn duine le duine trí mheán an Bhéarla. Ní sholáthraíonn an Roinn seirbhís trí mheán na Gaeilge ar bhonn foirmiúil ach tá iarracht déanta aici freastal praiticiúil a dhéanamh ar dhaoine ar mian leo a ngnó a dhéanamh trí mheán na Gaeilge.

## **A-Z SEIRBHÍSÍ NA ROINNE**

### **Rannán/Rannóg**

#### **Cóiríocht**

##### **An Rannán Cuntas, An Cabhán**

Na híocaíochtaí agus na hidirbhearta admhála uile a dhéanamh  
Na taifid cuntasíochta uile a choimhead  
An Córas Cuntas agus an Córas Custaiméir Corparáideach a stiúradh agus tacaíocht a thabhairt dóibh

##### **Rannán na gCistí Struchtúracha Talmhaíochta**

Polasaí Struchtúrach Talmhaíochta Ginearálta  
Cistí Struchtúracha a stiúradh agus Monatóireacht a dhéanamh orthu

##### **Rannán na Struchtúr Talmhaíochta (Loch Garman)**

An Scéim um Scor Feirme ó fheirmeoireacht  
Aonad Feirmeoireachta Orgánaí  
An Scéim um Chaomhnú an Chomhshaoil Tuaithe (SCCT)  
An Rannóg um Pholasaí Comhshaoil

##### **An Oifig Achomharc Talmhaíochta, Cúirt Kilminchy, Port Laoise**

##### **An Rannán Shláinte agus Leas Ainmhithe**

Galair Aicme A  
Galair Aicme B  
An Clár um Shaolrú Éigeantach do Chaoirigh  
Clár Náisiúnta Géinitíopa  
Córas Náisiúnta Sainaitheanta do Chaoirigh  
Córas Náisiúnta Sainaitheanta agus Rianaithe Muca  
Iompar Idirnáisiúnta Ainmhithe Beo  
Iompórtáil/Easpórtáil Beostoic, Capall agus Éan  
Córas Pas/ Gnáthaimh Choraintín an AE do Pheataí  
Ceisteanna faoi Leas Ainmhithe  
Marglanna  
Grúdarlach  
Ceadú Ceannaithe d’Fheoil agus Mhin Chnámh Mhamach  
Seirbhísí Saotharlainne Tréidliachta

- Seirbhís Diagnóistice Chliniciúla
- Tástáil Saotharlainne ar Shamplaí

Rialú Capall  
Galar Caorach  
Zónóisí

### **An Lársaotharlann Rialaithe Feola**

#### **Liúntas Cúitimh, Maigh Eo**

#### **An Rannán Gnóthaí Corparáideacha**

An tAonad Saorála Faisnéise  
An Oifig Phreasa agus Eolais  
An tAonad Seirbhísí den Scoth  
An tAonad Fioscrúcháin  
An Leabharlann

#### **An Polasaí Barr agus comhlachtaí Stáit**

Polasaí maidir le harbhair, bananaí, ola olóige, leannlus, tobac, agus plandaí snáithe  
Riaradh an Chiste Spreagtha Taighde  
Riaradh Teagasc agus Comhlacht Graí Náisiúnta na hÉireann

#### **Táirgeadh & Sábháilteacht Barr**

Bia Ainmhithe  
Cineál Arbhair  
Dearbhú Siolta um Thástáil ar Shíolta Ghráin & Thástáil Cineáil  
Leasacháin & Trádáil Plandaí  
Gairneoireacht/Prátaí  
Cúnamh Deontais PFN (Gairneoireacht, Prátaí agus Stóráil Ghráin  
Tástáil Pór  
Lotnaidicídí

### **Saotharlann na hEolaíochta Déiríochta, Backweston, Léim an Bhradáin, Co Chill Dara**

#### **An Rannán Eacnamaíochta agus Pleanála**

#### **ERAD**

Scéimeanna maidir le díothú na heitinne bólachta agus na brúsalóise  
Bailiúcháin de Thaobhach Galair  
Rialúcháin um Leigheasanna Ainmhithe (forfheidhmiú san áireamh)  
Plean Iarmhair Náisiúnta  
Reachtaíocht Máinlianna Tréidliachta, Míochaine Tréidliachta

#### **AE/Trádáil**

#### **Aisíocaíochtaí Easpórtála- Loch Garman**

Aisíocaíochtaí easpórtála a dhéanamh le trádálaithe  
Eisiúint de cheadúnais easpórtála d'earraí inaisíochta  
Eisiúint de cheadúnais iompórtála d'earraí déiríochta, gránacha agus earraí eile  
Baisnistiú ar urraí bainteacha

#### **An Rannán Airgeadais**

## **An Rannán Bia**

Scéim Infheistithe Caipitil do mhargaíocht agus phróiseáil earraí talmhaíochta  
Taighde agus Forbairt Institiúideach  
Teoracha agus Rialúcháin Bia  
Cosaint ar chomharthaí geografacha/ ainmnithe bunaidh  
Bearta cuir chun cinn agus eolais faoi Rialúcháin (AE) 2826/2000 agus 2702/1999  
Ceadúnais Iompórtála Fíona agus Alcóil Eitile

## **An Coiste Idirchaidrimh um Shábháilteacht Bia**

Aonad Idirchaidrimh ar Shábháilteacht Bia  
Iompórtálacha & Ath- Iompórtálacha Earraí Ainmhithe

## **An tSeirbhís Foraoiseachta, Loch Garman – Riarachán**

Deontais agus Prémheanna  
Achomhairc  
Leagan Crann  
Pleanáil agus Forbairt Faoraoiseachta  
Cur chun Cinn agus Oiliúint Foraoiseachta  
Polasaí

## **Foireann Cigireachta na Seirbhíse Foraoise, Baile Átha Cliath (agus ar fud na tíre – Féach Oifigí Áitiúla)**

Cur i bhfeidhm polasaí náisiúnta foraoiseachta, cur chun cinn foraoiseachta príobháidí  
Fardal Náisiúnta Foraoiseachta  
Iniúchadh agus ceadú maidir le plandáil agus scéimeanna deontas foraoiseachta eile  
Cosaint Foraoiseachta, ábhar Atáirgeach Foraoiseachta, Easpórtáil Pacáistithe  
Adhmaid  
Iniúcháireacht Timpeallachta  
Rialú leagain chrann agus cur i bhfeidhm taighde i bhforaoiseacht agus táirgí  
foraoiseachta

## **Comhlachtaí Stáit/Gairneoireachta**

### **An Rannán Córas Faisnéise**

### **Iniúcháireacht Inmheánach**

Foráil de sheirbhísí neamhspleácha, dearbhaithe cuspóireacha agus comhairleachta  
maidir le feidhmiúcháin na Roinne.  
Meastóireacht ar éifeachtacht rialaithe na Roinne

### **Bord Capaill na hÉireann, Maigh Nuad, Co Chill Dara**

### **An Rannán Bainistíochta Tionscadal ISO**

### **An Rannán Tailte, An Cabhán**

### **An Rannán Seirbhísí Dlí**

## **Saolrú Beostoic, An Cabhán**

### **An Rannán Seirbhísí Bainistíochta**

Foráil agus comhairle ar fhorbairt eagrúcháin, imscaradh acmhainne, fheabhas próisis ghnó agus bainistíocht athraithe  
Tacaíocht do phleanáil díláraithe  
Eagrú seimineár mar is cuí nuair a iarrtar ar cheisteanna SMI

### **An Rannán um Pholasáí Feola**

Polasáí Mairteola  
Lár-Aonad Táillí  
Trádáil Feola Caorach agus Feola  
Feoil Muice  
Éineoil/Uibheacha

### **Sláinteachas Feola agus Fotháirgí Ainmhithe**

Monarchana Mairteola, Feola Caorach agus Éineola  
Ceannaithe capall  
Rindreáil  
Muirín agus Táirgeadh bithgháis

### **An Rannán um Pholasáí Baine**

Trádáil agus Margáí  
Polasáí/Leithdháileadh Cuóta Baine agus Aistrithe  
Fíorú/Fordhleacht Cuóta Baine  
Sláinteachas Déiríochta

## **Fóirdheontais Baine, Loch Garman**

### **Rannán Náisiúnta dearbhaithe Mairteola**

CMMS  
Clárú Déileálaithe

## **Stáisiún Náisiúnta Siolraithe Gráin, Backweston, Léim an Bhradáin, Co Chill Dara**

### **Scéimeanna/Fóirdheontais Infheistíochta ar Feirm agus Rannán Stórála, Loch Garman**

Infheistíochtaí ar Feirm:

- Scéim Bainistíochta Dramhaíola Feirme
- Scéim Sláinteachais Déiríochta
- Scéim Mhalartach Fiontar
- Scéim Suiteála Cúnaimh
- Scéim Leasa Muc

Gníomhaireacht Idirghabhála na hÉireann:

- Oibriúcháin Idirghabhála

Fóirdheontais Bhainne:

- An Scéim um Im Ospidéal
- An Scéim um Im Taosráin
- An Scéim um Baine Scoile
- An Scéim um Bia d' Ainmhithe
- Cúnamh Cáiséine
- Cáiséin i gCáis

Scéim Bailiúcháin Ainmhithe Tite

Diúscairt Feola agus Mine Cnámhe

**Feirmeoireacht Orgánach, Loch Garman**

**An Rannóg Pearsanra**

Foireann Riaracháin  
Oifigigh Thalmhaíochta  
Foireann Chigireachta  
Oiliúnt agus Forbairt Foirne  
Foireann Tréidliachta/Dhlíthiúil

**An tSeirbhís um Smachtú Lotnaidicídí, Backweston, Léim an Bhradáin, Co Chill Dara**

**Brainse na dTaifead, Coimisiún na Talún**

**(An tÁitreabh Cartlanna Náisiúnta) Sráid an Easpaig, Baile Átha Cliath 8**

**Stáisiún Tástála Síolta, Backweston, Léim an Bhradáin, Co Chill Dara**

**Seirbhísí Íocaíochtaí Shingil, Port Laoise**

Próiseáil Íocaíochtaí Shingil  
Teidlíochtaí Íocaíochtaí Shingil  
Prémheanna Beostoic  
Cúlchiste Náisiúnta/Aistriú Teidlíochtaí  
Tras-Chomhlíonadh

**Sainseirbhísí Feirme, Comhshaol agus Measúnú**

Sainseirbhísí Feirme  
Saotharlanna Anailíse Ithreach  
Cúrsaí Comhshaoil  
Measúnú

**Brainse Suirbhéanna, Coimisiún na Talún**

**(An tÁitreabh Cartlanna Náisiúnta) Sráid an Easpaig, Baile Átha Cliath 8**

**Saotharlann Taighde Tréidliachta, Backweston, Léim an Bhradáin, Co Chill Dara**

**OIFIGÍ RÉIGIÚNACHA**

**An Ceannoifig  
Baile Átha Cliath**

**An tÁras Talmhaíochta  
Sráid Chill Dara, Baile Átha Cliath 2.**

**An Oifig i gCaisleán  
an Bharraigh**

**Teach Michael Davitt  
Caisleán an Bharraigh  
Co. Mhaigh Eo.**

**An Oifig i gCabán**

**Tithe an Rialtais  
Sráid Fhearnáin, An Cabán**

**An Oifig i Maigh Nuad**

**Campais Gnó Mhaigh Nuad,  
Block B, Maigh Nuad Co. Chill Dara**

**An Oifig i bPort Laoise**

**Seanbhóthar Mhainistir Laoise  
Port Laoise, Co. Laoise**

**An Oifig i Loch Garman**

**Eastát Caisleáin Bhaile Sheáin  
Loch Garman, Co. Loch Garman**

## **OIFIGÍ ÁITIÚLA NA ROINNE**

Tá cuid mhór oifigí áitiúla ag an Roinn atá suite sna háiteanna seo a leanas:

OT - An Oifig Tréidliachta

OB - An Oifig Beostoic

OSCT- An Oifig Comhshaoil, Talmhaíochta agus Struchtúr (Seirbhísí Forbartha Feirme a bhí ann roimhe seo)

F - Foraoiseacht

**Tugtar oifigí a fhreastalaíonn ar na seacht réigiún Gaeltachta chun suntais.**

<b>Contae</b>	<b>Na Seirbhísí a Sholáthraítear</b>	<b>Seoladh</b>
<b>Co. Cheatharlach</b>	OT/OB/OSCT Ceatharlach F	Eastát Tionsclaíochta, Bóthar Athy,  Sráid na hEaglaise, Graiguecullen, Ceatharlach
<b>Co. an Chabháin</b>	OT/OB/OSCT	Oifigí an Rialtais, Sráid Fhearnáin, An Cabhán
<b>Co. an Chláir</b>	OT/OB/OSCT F	Oifigí an Rialtais, Bóthar Chill Rois, Inis Sráid San Proinsias, An Clár
<b>Co. Chorcaí</b>	<b>OT/OB/OSCT</b> OSCT OT/OB/OSCT F F	<b>Teach na nÉireannach, 80 An Mall Theas</b> Gooldshill, Mala Darrara, Cloich na Coillte Foirgneamh Irish Life, An Mall Theas, 27 Sráid Townsend, An Sciobairín

<b>Co. Dhún na nGall</b>	<b>OT/OB</b>	<b>Sráid Theach an Tionóil, Ráth Bhoth</b>
	OSCT	Public Services Centre, Drumlonagher, Baile Dhún na nGall
	OSCT	Oifigí an Rialtais, An Bóthar Ard, Leitir Ceanainn
	OSCT	Oifigí an Rialtais, Sráid Oliver Plunkett, Leitir Ceanainn
	F	Social Welfare Building, Sráid Oliver Plunkett, Leitir Ceanainn
	F	Bóthar an Mhuilinn, Na Gleannta
<b>Co. Bhaile Átha Cliath</b>	OT/OB/OSCT	Teach Eoin, An tSráid Ard Tamhlacht, Baile Átha Cliath 24
<b>Co. na Gaillimhe</b>	<b>OT/OB</b>	<b>Foirgneamh Dockgate, Bóthar na gCeannaithe, Gaillimh</b>
	OSCT	The Mall, Tuam
	OSCT	An Phríomhshráid., Baile Loch Riach
	F	Teach Ross, Bóthar na gCeannaithe
<b>Co. Chiarraí</b>	<b>OT/OB/OSCT</b>	<b>Oifigí an Rialtais, Bóthar an Spá, Trá Lí</b>
	OSCT	Foirgneamh an Credit Union, Bóthar na Feá, Cill Airne
	F	Island Centre, Oileán Chiarraí
<b>Co. Chill Dara</b>	OT/OB	Teach na Poibleoige, Cearnóg na Poibleoige, An Nás
	OSCT	Teach Gharraí an Earraigh, Bóthar Sallins, An Nás
<b>Co. Chill Chainnigh</b>	OT/OB/OSCT	Oifigí an Rialtais, Bóthar Hebron, Cill Chainnigh
<b>Co. Laoise</b>	OT/OB/OSCT	Oifigí an Rialtais, Bóthar Mainistir Laoise, Port Laoise
<b>Co. Liatroma</b>	OT/OB/OSCT	Oifigí an Rialtais, Cora Droma Rúisc
<b>Co. Luimnigh</b>	OT/OB/OSCT	Teach Munchin, Bóthar Dock, Luimneach
	F	Teach Munchin, Sráid Mala, Luimneach
<b>Co. an Longfoirt</b>	OT/OB/OSCT	Oifigí an Rialtais, Bóthar Bhéal Átha na Lao, An Longfort
<b>Co. Lú</b>	OT/OB	An Ché Thuaidh, Droichead Átha
	OSCT	Oifigí an Rialtais, Millenium Centre, Dún Dealgan



<b>Co. Mhaigh Eo</b>	<b>OT/OB/OSCT</b> OSCT OSCT	<b>Teach Michael Davitt, Caisleán an Bharraigh</b> Oifigí an Rialtais, Béal an Átha An Chearnóg, Clár Chlainne Mhuiris
<b>Co. na Mí</b>	<b>OT/OB/OSCT</b>	<b>Oifigí an Rialtais, Bóthar Ceanannas, An Uaimh</b>
<b>Co. Mhuineacháin</b>	OT/OB OSCT	An Príomh Sráid, Beal Átha Beithe Sean Ceathrú na nGardaí, Muineachán
<b>Co. Uíbh Fhailí</b>	OT/OB/OSCT F	Oifigí an Rialtais, Clonminch, Tulach Mhór Teach Hamilton, Sráid Emmet, Biorra
<b>Co. Ros Comáin</b>	OT/OB OSCT/F	An Cuar Bhóthar, Ros Comáin Sráid na hEaglaise, Ros Comáin An Chearnóg, Caisleán Riabhach (Forbairt Tuaithe & Comhshaol
<b>Co. Shligigh</b>	OT/OB/OSCT/F	Oifigí an Rialtais, Bóthar Cranmore, Sligeach
<b>Co. Thiobraid Árann</b>	OT/OB OT/OB/OSCT <b>OSCT</b> F F	Oifigí an Rialtais, Sráid Davis, Tiobraid Árann Oifigí an Rialtais, Bóthar Naomh Conlon, An tAonach Oifigí an Rialtais, An Céide Nua, Cluain Meala Teach ACC, Cearnóg Liberty, Durlas An Muileann, Sráid na hEaglaise, Cahir
<b>Co. Phort Láirge</b>	<b>OT/OB</b> OSCT/F F	<b>An Gleann, Port Láirge</b> Oifigí Nua Chibhíлта, Céide Davit, Dún Garbhán Teach Custóim, An Céide, Port Láirge
<b>Co. na hIarmhí Muileann gCearr</b>	OT/OB/F OSCT	Bellview, Bóthar Átha Cliath, An Sráid Pearse, Baile Átha Luain
<b>Co. Loch Garman</b>	OT/OB/OSCT	Lána Cnoc Vinegar, Teampall na Sionainne, Inis Córthaidh
<b>Co. Chill Mhantáin</b>	OSCT	Uimh. 2, Murrough, Baile Chill Mhantáin

## SAOTHARLANNA AGUS STÁISIÚIN ALLAMUIGH

Saotharlann Tástála Fola	Bóthar Model Farm, Corcaigh
An Rannóg Feidhmíochta Tarbh	Tully, Cill Dara
An Lársaotharlann Tréidliachta	Backweston, Léim an Bhradáin, Co.Chill Dara
An Lársaotharlann Rialaithe Feola	Backweston, Léim an Bhradáin, Co.Chill Dara
Saotharlann na hEolaíochta Déiríochta	Backweston, Léim an Bhradáin, Co.Chill Dara
Saotharlann na hEolaíochta Déiríochta	Bóthar Model Farm, Corcaigh

Saotharlann na hEolaíochta Déiríochta	Bóthar Killeely, Luimneach
An Saotharlann Réigiúnach Déiríochta	Bóthar Model Farm, Corcaigh
An Saotharlann Réigiúnach Déiríochta	Leggatsrath, Bóthar Hebron, Cill Chainnigh
An Saotharlann Réigiúnach Déiríochta	Knochalisheen, Luimneach
An Saotharlann Réigiúnach Déiríochta	Droichead Fawcetts, Doonally, Sligeach
An tIonad Náisiúnta Tástála ar Chineál Bairr	Backweston, Léim an Bhradáin, Co.Chill Dara
An Saotharlann Prátaí & Feirme	Tops, Ráth Bhoth, Co.Dhún na nGall
An Saotharlann Anailíse Siolta	Backweston, Léim an Bhradáin, Co.Chill Dara

## *Aguisín 2*

### **Torthaí an tSuirbhé ar Ghaeilge**

Rinneadh suirbhé ar an bhfoireann go léir i Márta 2005 i ndáil lena gcumas sa Ghaeilge agus cuireadh ceist orthu an raibh suim acu oiliúint a fháil. D'fhreagair thart ar 20% acu. Ba chóir a thabhairt faoi deara go bhfuil na torthaí seo bunaithe ar fhéinmheasúnú. Ba iad seo a leanas na torthaí:

Ábalta labhairt, scríobh agus a ndualgais a dhéanamh i nGaeilge  
19.3%

Ábalta Gaeilge a labhairt agus a scríobh ach níl siad ábalta ach roinnt dá ndualgais a dhéanamh i nGaeilge  
13.5%

Ábalta labhairt ach níl said ábalta scríobh i nGaeilge  
6.1%

Roinnt/beagán Gaeilge ach suim acu go cinnte oiliúint a fháil  
44.6%

Níl suim ar bith acu oiliúint a fháil  
17.2%

D'ainneoin leibhéal a gcumais, tá suim ag an gcuid is mó den fhoireann a d'fhreagair oiliúint a fháil.